

01 REONEIXENT LES IDENTITATS

No qüestionis mai la identitat de gènere d'una persona. És important que les persones tinguin un entorn de suport en el qual explorar i viure la seva identitat.

- Escolta activament, sense judicis, per **evitar basar-te en estereotips.**
- **Respecta sempre el nom i els pronoms escollits** per la persona (ell, ella, elli), independentment de la documentació oficial.
- Per evitar errors, **utilitza els cognoms per referir-te a la persona en espais públics**, respectant la identitat d'aquelles persones que encara no han actualitzat la documentació.
- **Actualitza bases de dades** i altres registres interns perquè siguin inclusius i incloguin el no binarisme.
- Utilitza **formularis i enquestes que recullin les preferències personals** sobre el nom i el gènere, perquè la persona pugui expressar la seva identitat de gènere o diversitat sexual.
- Recorda que la **identitat de gènere no és el mateix que l'expressió de gènere.** L'expressió de gènere és com la persona es presenta al món (aparença o comportament), i no sempre coincideix amb la seva identitat de gènere o orientació sexual.

TIP

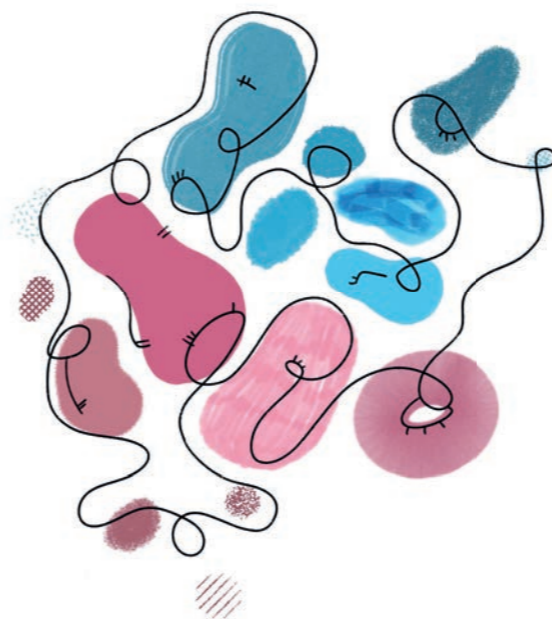
Si tens dubtes sobre quina és la identitat de gènere de la persona atesa, pregunta-ho de manera respectuosa. Pots dir alguna cosa com: **"Amb quins pronoms prefereixes que em dirigeixi a tu / amb quin gènere et sents més còmoda/e/i?"**

TRANS formant-nos

GUIA DE BONES PRÀCTIQUES

www.fambitprevenció.org

Edició 2024



Il·lustracions @byclarabal

TRANS formant-nos

GUIA DE BONES PRÀCTIQUES



02 ENTORNS SEGURS I INCLUSIUS

La diversitat en els equips professionals enriqueix l'atenció i ajuda a combatre els prejudicis. El contacte amb entitats LGTBIQA+ també és essencial per connectar-se amb les demandes i accions del col·lectiu.

- Garanteix a totes les persones el mateix tracte i accés als serveis. **No discriminis ni redueixis la qualitat/cobertura del servei** per la seva identitat de gènere, això és il·legal.
- Evita termes patologitzants.** No utilitzis expressions com "disfòria de gènere" de manera casual o innecessària. Fes servir un llenguatge que respecti l'experiència i la transició de les persones.
- Possibilita **espais d'autoorganització impulsats per persones del col·lectiu**. Facilitar aquests espais pot millorar la vinculació i el seguiment professional.
- No prenguis decisions que afectin directament el col·lectiu sense escoltar-lo i incloure'l en el procés.** Defensar la participació és clau: busca formes d'involucrar-les activament.
- Utilitza protocols i circuits que vetllin per un tracte respectuós**, tant en l'àmbit preventiu com d'actuació quan es produeixin comportaments discriminatoris.
- Aborda la **discriminació i els delictes d'odi com a vulneracions de drets humans**, no com a fets aïllats.

TIP

És indispensable promoure espais lliures de violències que comptin amb mecanismes i circuits clars per a l'atenció i la reparació d'aquestes situacions, amb especial atenció a les violències institucionals.

03 VINCLES I PROXIMITAT

Qüestiona els teus biaixos. Per a una bona atenció és essencial mantenir una actitud respectuosa cap a la diversitat, reconeixent que totes les persones tenim experiències úniques que mereixen respecte.

- Fomenta un acolliment en **un espai segur** on les persones puguin expressar la seva identitat de gènere i sexualitat sense judicis. Això afavoreix el vincle i permet una atenció integral.
- No reproduïx les violències institucionals** que sovint viuen les persones trans. És important respectar les seves experiències sense patologitzar-les.
- No suposis** que totes les persones trans volen, necessiten o estan en procés de realitzar una transició mèdica, hormonal o legal.
- Evita preguntes sobre aspectes del cos**, genitalitat o intervencions quirúrgiques, llevat que aquesta informació sigui estrictament necessària en un context de salut.
- Cuida el vincle amb la persona atesa** i articula circuits d'atenció respectuosos i inclusius, establint xarxes de confiança per a una atenció personalitzada i adequada a les necessitats. Utilitza mecanismes previs, com trucades o filtres inicials, per evitar l'exposició de les persones trans a espais no segurs i/o no especialitzats.

TIP

La formació continuada és essencial per una millor atenció. Moltes de les qüestions que es presenten en l'abordatge professional no han estat presents en els currículums universitaris i, per tant, suposen reptes que cal esmenar.

04 DRETS I MIRADA INTERSECCIONAL

Recorda que les vides són diverses i que no totes les demandes d'una persona trans estan relacionades amb la seva transició; és necessari actuar d'acord amb les seves demandes, posant sempre la persona al centre.

- Incorpora una perspectiva interseccional**, considerant aspectes de la salut física i mental de la persona, i altres com la precarietat econòmica, l'alta taxa d'atur del col·lectiu, la seva situació administrativa (residència legal o no), ser sol·licitant de protecció internacional, la seva identitat de gènere, i d'altres.
- Busca assessorament i informació sobre les lleis** d'estrangeria i el seu impacte en les persones trans migrades.
- Evita fer correlacions directes entre temes** com el consum de drogues i/o ITS i la identitat de gènere. La comprensió dels contextos són més útils que la multiplicitat de diagnòstics o etiquetatge.
- Treballa conjuntament i col·labora amb xarxes** i entitats liderades pel mateix col·lectiu per crear sinergies i trobar circuits de suport integral.
- Amplia el teu coneixement sobre els diferents serveis especialitzats per **fer derivacions adequades**, sense exposar les persones trans a més violència institucional.

TIP

És important apropar-se i conèixer les experiències de les persones, ja que són variables i influenciades per factors com el color de pell, l'ètnia, la salut mental, la identitat de gènere, les creences, els processos migratoris, el consum de drogues, la situació de vulnerabilitat socioeconòmica, entre altres.